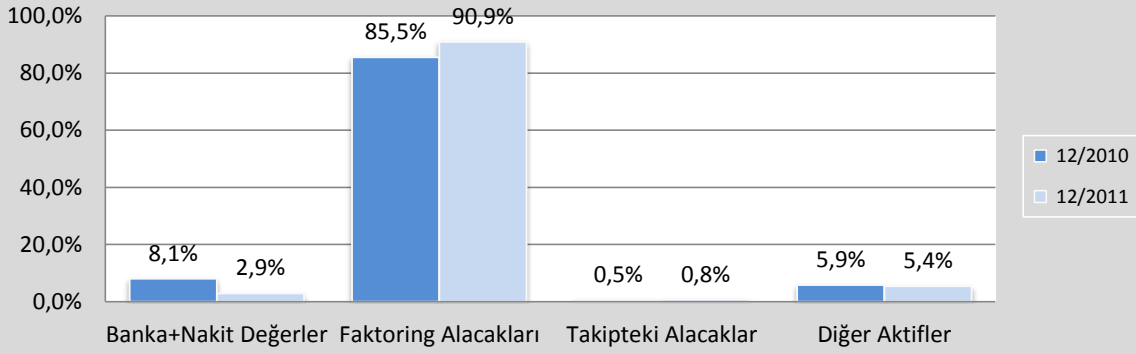


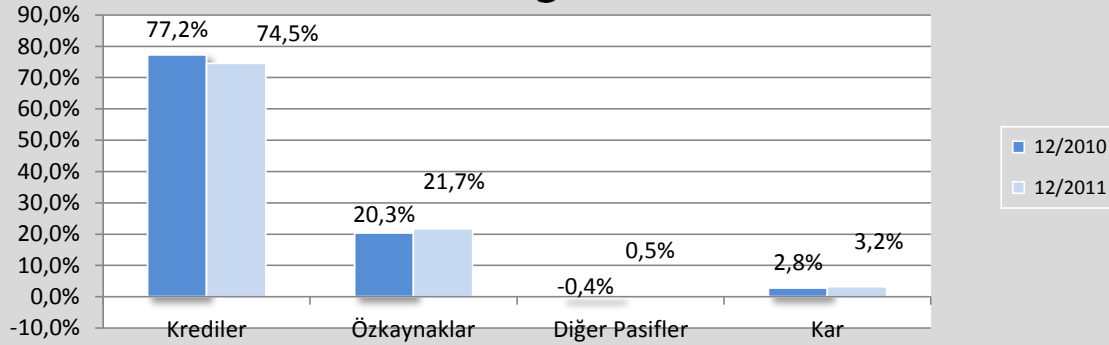
A. BİLANÇO

Toplam Aktif/Pasif İçindeki Payları	12/2010	12/2011
Banka+Nakit Değerler	8,1%	2,9%
Faktoring Alacakları	85,5%	90,9%
Takipteki Alacaklar	0,5%	0,8%
Diğer Aktifler	5,9%	5,4%
Krediler	77,2%	74,5%
Özkaynaklar	20,3%	21,7%
Diğer Pasifler	-0,4%	0,5%
Kar	2,8%	3,2%

Aktif Dağılımı



Pasif Dağılımı

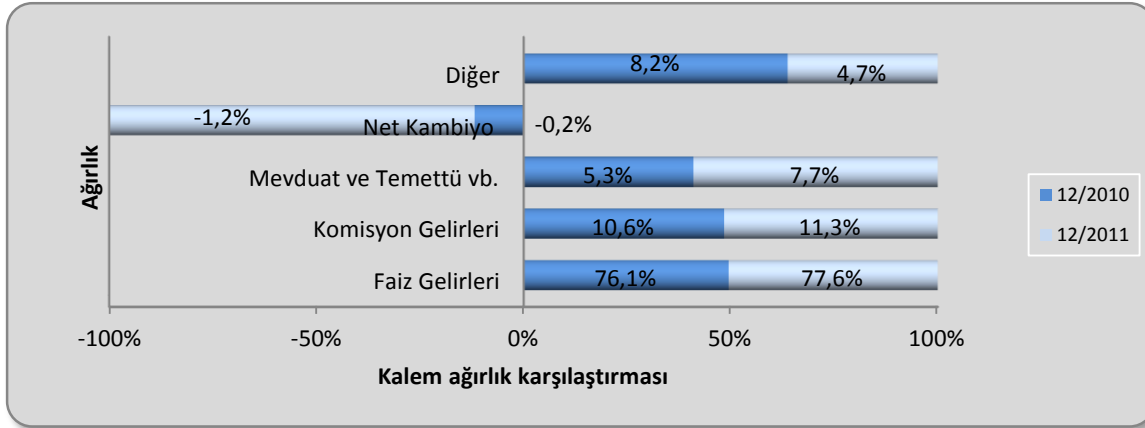


Aktif Dağılımında nakit değerlerin oranı düşerken, faktoring alacakları oranındaki olumlu artış dikkat çekicidir. Takipteki alacaklar oranında da ufak bir artış görülmektedir. Pasif Dağılımında ise kredilerin ağırlığı %75'in altına, özkaynak ağırlığı ise %21'in üzerine çıkmıştır. Özkaynak oranının %21'in üzerine çıkmasında, BDDK'nın sermaye alt sınırı için belirlediği sürenin sona ermesi de etkili olmuştur.

B. GELİR VE GİDER TABLOLARI**Toplam Gelirdeki Pay %**

Gelirlerin Toplam Gelirler İçindeki Payları*	12/2010	12/2011
Faiz Gelirleri	76,1%	77,6%
Komisyon Gelirleri	10,6%	11,3%
Mevduat ve Temettü vb.	5,3%	7,7%
Net Kambiyo	-0,2%	-1,2%
Diğer	8,2%	4,7%

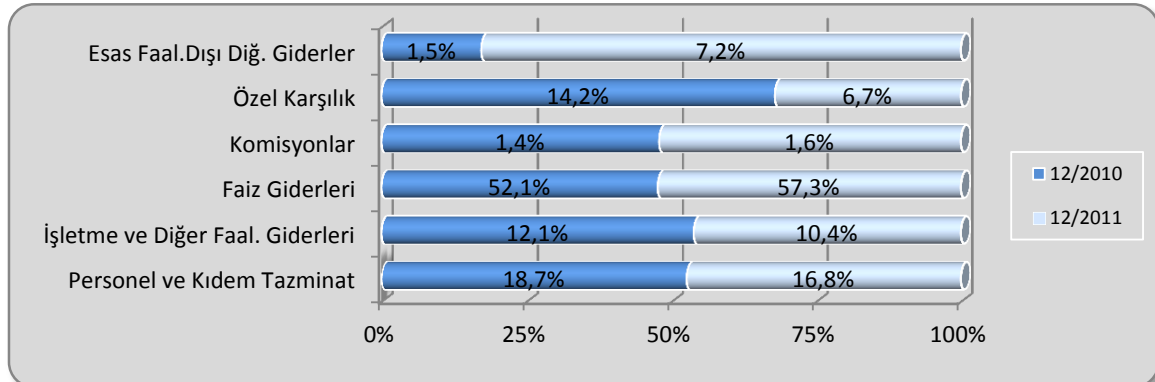
* Toplam gelirlere kambiyo net kar/zararı dahil değildir.



Sektörde hem faiz hem komisyon gelirlerinde reel olarak geçen yılın aynı dönemine göre ufak bir artış görülmektedir. Mevduat ve temettü gelirleri payında da artış söz konusudur.

Giderlerin Toplam Giderler İçindeki Payları*	12/2010	12/2011
Personel ve Kıdem Tazminat	18,7%	16,8%
İşletme ve Diğer Faal. Giderleri	12,1%	10,4%
Faiz Giderleri	52,1%	57,3%
Komisyonlar	1,4%	1,6%
Özel Karşılık	14,2%	6,7%
Esas Faal.Dışı Diğ. Giderler	1,5%	7,2%

* Kur kar/zararından arındırılmıştır

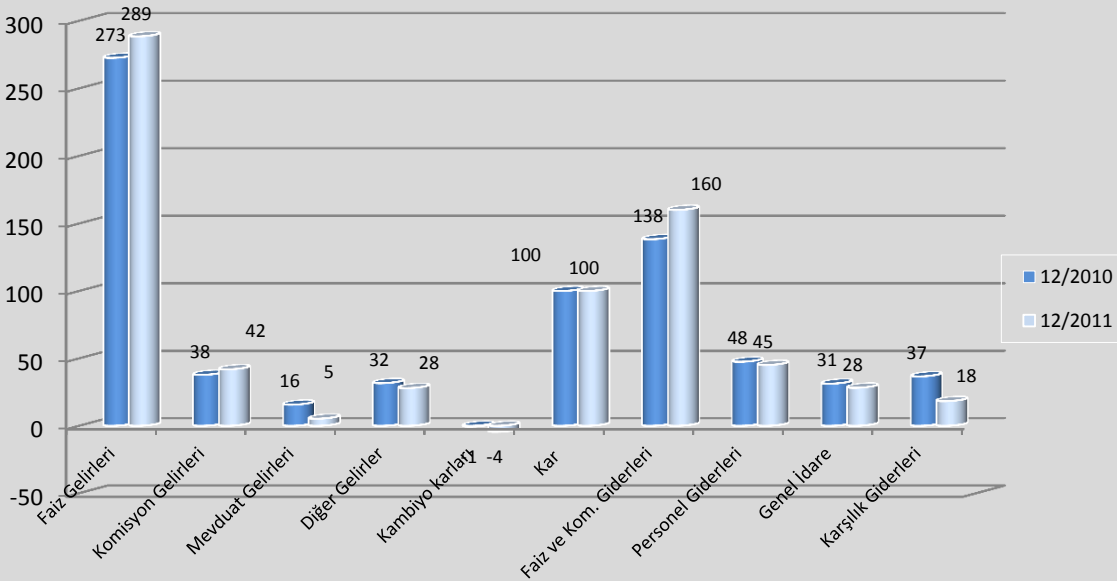


Faiz ve komisyon giderlerinin toplam giderler içindeki payı artmakta, buna karşılık personel ve işletme giderlerinin toplam giderler içindeki ağırlığı geçen yılın aynı dönemine göre azalış göstermektedir. Özel karşılıkların payı ise geçen yılın aynı dönemine göre %52 oranında bir düşüş göstermektedir.

Dönem Net Kâr veya Zararı/ Aktifler	2,8	3,2
Dönem Net Kâr veya Zararı/Özkaynaklar (Cari Dönem)	13,9	14,9
Kurdan arındırılmış kar/Özkaynaklar	13,9	15,7
Dönem Net Kâr veya Zararı/Özkaynaklar (Yıllık Ortalama)	12,6	14,9
V.Ö.Kar / Esas Faaliyet Gelirleri	32,2	30,3
Esas Faaliyet Giderleri / E.F.Gelirleri	25,6	22,4

Sektörde aktif karlılıkta ve özkaynak karlılığında bir artış mevcuttur. Büyüyen iş hacmi ve sabit giderlerin (personel, işletme) ağırlığının azalması, karlılığa olumlu şekilde yansımaktadır.

100 birim kar için yaratılan gelir/gider	12/2010	12/2011
Faiz Gelirleri	273	289
Komisyon Gelirleri	38	42
Mevduat Gelirleri	16	5
Diğer Gelirler	32	28
Kambiyo karları	-1	-4
Kar	100	100
Faiz ve Kom. Giderleri	138	160
Personel Giderleri	48	45
Genel İdare	31	28
Karşılık Giderleri	37	18



12/2010 döneminde 100 birim kar yaratmak için 273 birim faiz geliri yeterken, 12/2011 döneminde 289 birime ihtiyaç duyulmaktadır.

D. POZİSYON VE KUR RİSKİ**12/2010****12/2011**

YP Nakdi Alacaklar / Toplam Nakdi Alacaklar	9,3	10,6
YP Krediler /Toplam Krediler	22,8	25,9
Net Pozisyon/Pasifler	-8,5	-8,2
Net Pozisyon/Özkaynaklar	-41,7	-37,7
Kur Karı (Zararı)/V. Ö. Kar	-0,6	-4,5

Sektör krizden sonra kur pozisyon düzeltmesi eğilimindeydi. Son 1 yıllık değişime bakıldığında YP kredileri de YP alacakları da %14 oranında artmıştır. Açık pozisyonun pasif içindeki ağırlığı %3 azalmıştır.

E. TAKİPTEKİ ALACAKLAR**12/2010****12/2011**

Takipteki Faktoring Alacakları (Brüt) Mio TL	525,0	561,6
Özel Karşılıklar Mio TL	448,5	444,2
Net Takipteki Alacaklar (Net) Mio TL	76,5	117,4
Takipteki Alacaklar (Brüt) / Toplam Alacaklar %	4,2	3,9
Takipteki Alacaklar Brüt/Özkaynaklar %	17,8	16,5
Takipteki Alacaklar (Net) / Özkaynaklar %	2,6	3,5
Özel Karşılıklar/Aktifler %	3,1	2,8

Takipteki Faktoring Alacaklarında geçen yılın aynı dönemine göre bir artış görülmekle birlikte, Toplam Alacaklar içindeki oranın %4,2'den %3,9'a düşmüş olması plasmadaki artışın daha yüksek olmasına işaret etmekte, bu da sektördeki sorunlu kredilerin daha düşük oranda artmış olduğu şeklinde olumlu olarak algılanmasına sebep olmaktadır.

BÜYÜME (Milyon TL)**12/2010****12/2011****Artış**

YURTDIŞI CİRO	6.868	11.789	72%
YURTIÇİ CİRO	68.993	58.991	-14%
TOPLAM CİRO	75.861	70.780	-7%

YP ALACAKLAR	1.151	1.510	31%
TP ALACAKLAR	11.220	12.719	13%
TOPLAM ALACAKLAR	12.370	14.229	15%

YP KREDİLER	2.535	2.974	17%
TP KREDİLER	8.561	8.490	-1%
ÖZKAYNAK	2.941	3.400	16%
TOPLAM AKTİFLER	14.467	15.652	8%
V.Ö. KAR	491	617	26%

Sektörün aktif büyüklüğü geçen yılın aynı dönemine göre %8 oranında artmıştır. Bu artışın kaynaklarından olan TP Alacaklar % 13 oranında artarken, YP Alacaklar %31 artmıştır. Ciroda; ihracat işlemlerindeki %72'lik olumlu artışa rağmen yurtiçi cirodaki %14'lük kayıp dikkat çekmektedir. Bu kayıp 2010 yılı ciroların dengesiz dağılımından kaynaklanmaktadır. Toplam Cirodaki azalışa karşılık Toplam Alacaklardaki artış, alacak vadelerinin uzadığına işaret etmektedir. Ayrıca, 2010- 2011 verilerinde Enerji sektöründeki bir firmanın ciroya etkisi gözardı edildiğinde , sektörün toplam cirosunda, %29 oranında bir artış olduğu gözlenmektedir.

Sektörel dağılımda önemli sektörlerin payları

Tekstil ve Tekstil Ürünleri Sanayi	7,1%	10,1%
Nükleer Yakıt. Petrol Ür.. Kömür Ürünleri Sanayi	19,7%	7,0%
İnşaat	7,8%	10,1%
Toptan ve Perakende Ticaret Mot. Ar. Servis Hizmetleri	3,7%	9,2%
Metal Ana Sanayii ve İşlenmiş Madde Üretimi	4,7%	7,3%
Makine ve Techizat Sanayi	3,2%	4,4%
Taşımacılık Depolama ve Haberleşme	3,2%	3,3%
Ulaşım Araçları Sanayi	3,3%	6,4%
Diğer Metal Dışı Madenler Sanayi	2,7%	3,2%
Enerji Üretmeyen Madenlerin Çıkarılması	12,5%	3,0%
Gıda, Meşrubat ve Tütün Sanayi	2,6%	3,7%
Enerji Üreten Madenlerin Çıkarılması	6,2%	0,6%
Diğer Toplumsal Sosyal ve Kişisel Hizmetler	2,3%	4,6%
Kağıt Ham. ve Kağıt Ürünleri Basım Sanayi	3,0%	2,8%

FAALİYET TÜRLERİNE GÖRE SEKTÖREL DAĞILIM	12/2010	12/2011
TARIM	1,3%	1,9%
İMALAT	76,1%	69,4%
HİZMET	21,6%	27,9%
DİĞER	1,2%	1,4%

"Petrol Ürünleri ve Madenlerin çıkarılması " sektörleri, geçen yılın aynı dönemine göre en fazla gerileyen sektörler olarak öne çıkmakta. Böylece ciro dağılımında homojen bir görüntüye geri dönmüş oldu. Toptan-perakende hizmetleri, tekstil, inşaat, ulaşım araçlarının yeniden ön sıralara geçmesi sektörün gerçeğini yansıtmaya açısından önemli bir veri olarak karşımıza çıkmakta.